



CFVU

Programmation CVEC 2025

22 novembre 2024



Sommaire

I. Projets 2025

- Vie sur les campus / Service Vie Étudiante
- Actions RAVE / Vice-présidents étudiants
- Actions de préventions / Service de Santé Etudiante
- Actions culturelles / Service culture
- Actions communication / DIRCOM
- Actions sportives / SUAPS
- Projets bibliothèques universitaires / Service Commun de la Documentation

II. Présentation du budget prévisionnel / programmation CVEC 2025

I. Projets 2025 service Vie étudiante

Pérennisation du fonctionnement des fontaines à eau

Contexte : mise en place de 8 fontaines à eau sur PdA et BdR dans le cadre des Budgets Participatifs Etudiants (BPE) passés.

Objectif du projet : pérenniser le fonctionnement de ce service qui améliore l'accès à l'eau potable sur les campus et offre une alternative à la consommation de bouteilles en plastique.

Coût annuel : 4 000€

Nature de la prestation : prise en charge des frais de maintenance annuels de l'ensemble des fontaines par un marché unique.

Pérennisation du fonctionnement des fontaines à eau - Suite

Emplacement des 8 fontaines à eau :

Campus Berges du Rhône

- Bâtiment Gaia (à côté distributeur en face de l'entrée du SSE)
- Bu Chevreul (à côté distributeur RDC)
- Bâtiment BELENOS (couloir RDC)
- Bâtiment CLIO (RDC)

Campus Porte des Alpes

- Maison De l'Etudiant-e (étage)
- Hall des sports B (entrée)
- Bâtiment F (couloir 1er étage)
- Bâtiment S (étage)



I. Projets 2025 RAVE / Vice-présidents étudiants

Objectifs

- Dynamiser la vie associative sur les campus via le réseau RAVE
- Favoriser l'engagement étudiant
- Renforcer le sentiment d'appartenance à la communauté universitaire

Projet

- Réaliser 3 évènements sur l'année universitaire (période d'intégration, hiver et printemps)
- Coûts de fonctionnement : communication, achats divers
- Recrutement d'une ou un étudiant vacataire par VPE/SVE afin d'assurer la préparation en amont des évènements (réunions, liens avec services de la DVEC,...) et assurer la coordination des associations étudiantes présentes lors des RAVE

I. Projets SSE 2025

Ateliers règles douloureuses

En collaboration avec le SUAPS

4 ateliers (1h30) indépendants

Co animation professionnelles de santé du SSE + Enseignante du SUAPS

Activité physique - Apports de connaissance - Espace d'échange



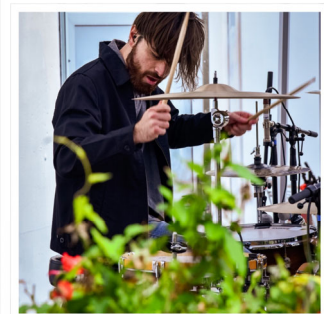
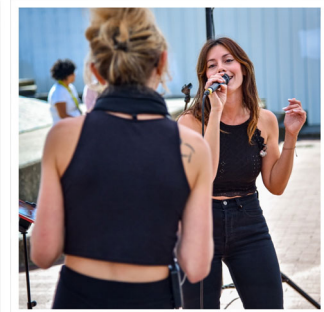
I. Projets culturels 2025

1 – Soirée d'accueil Période d'Intégration septembre 2025 – Concert(s)

Scène musicale en plein air festive et conviviale

- groupes musicaux étudiants
- groupe(s) professionnel(s)

Organisation et programmation en collaboration
avec la RAVE et le service Vie Etudiante



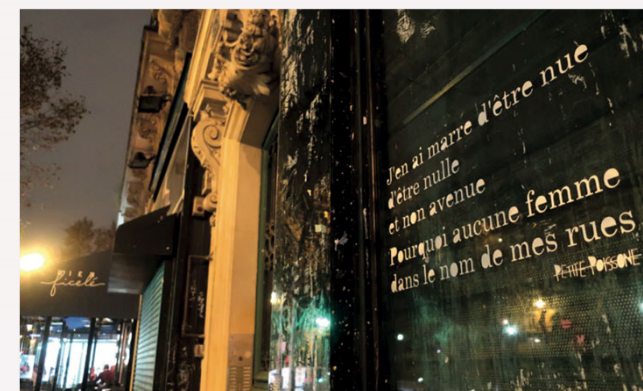
I. Projets culturels 2025

2 – Street art : Poétiser le campus Porte des Alpes avec l'artiste "Petite poissonne"

La vie est belle quand tu t'en mêles

Petite poissonne est une « street-artiste » grenobloise dont le travail est essentiellement basé sur le texte. Elle oriente son travail dans l'espace public, en collant des dessins et des phrases poétiques dans les rues de la Ville. Elle joue avec les mots, les maroufles et les colle sur les murs, les bancs...

Projet de poétiser le campus par le travail de l'artiste avec le collage sur le campus d'une série de textes de taille moyenne (15 environs de 50 cm) et d'un pochoir plus important (5x3m) sur une ou des thématiques à définir. Poésie engagée, critique sociale, ton drôle ou léger, les phrases de l'artiste résonnent dans l'espace public et interpellent les passants.



I. Projets culturels 2025

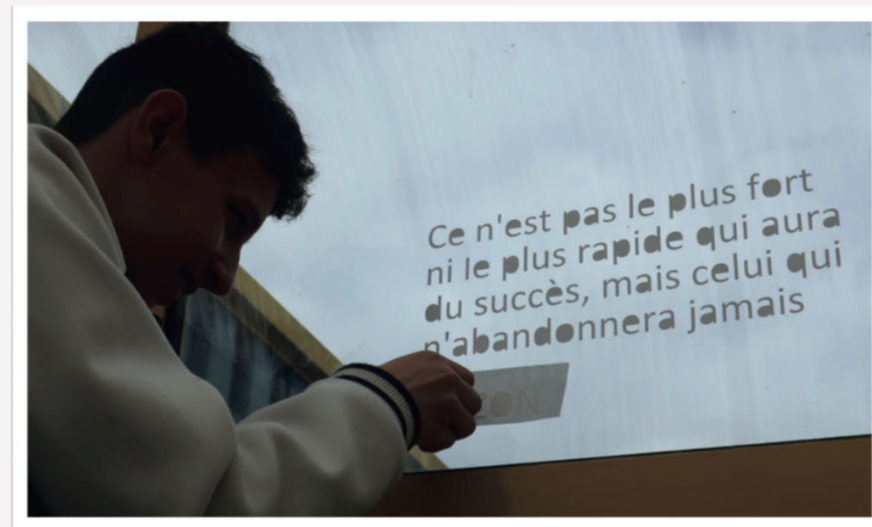
2 – Street art : Poétiser le campus porte des alpes avec l'artiste petite poissonne

Couplé à un projet de création et collages de textes et illustrations poétiques d'étudiants et étudiantes sur le campus Porte des Alpes à travers l'animation de workshops par l'artiste.

Deux séances de workshops (un texte, un dessin) pour des groupes de 20 étudiants.

Calendrier 1er trimestre 25/26

Crédits photo : Petite Poissone



I. Projets culturels 2025

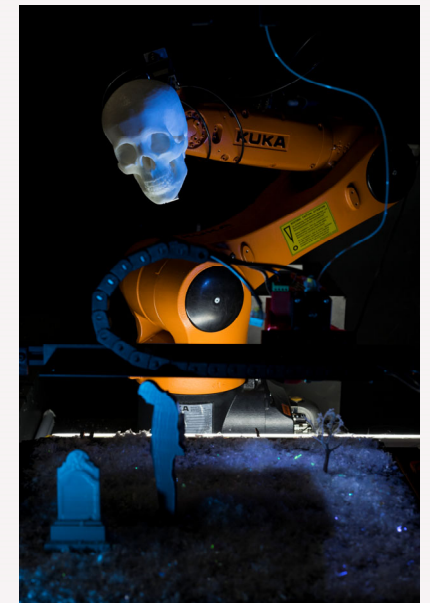
3 – Artefact

Du théâtre sans humain ? Des dialogues joués par des machines ?

Artefact est un castelet d'un genre nouveau signé Joris Mathieu (Directeur Théâtre Nouvelle Génération de Lyon) et l'équipe artistique Haut et Court n'a rien d'un spectacle comme les autres : c'est une expérience à vivre

"Artefact" est une forme hybride qui croise le théâtre et l'installation artistique. Au cœur de la question du travail, le projet met en scène des comédiens peu ordinaires sous la forme de robots.

À travers la mise en dialogue entre un humain et une intelligence artificielle, Artefact nous interroge sur notre nature profonde et nous révèle bien plus que notre simple rapport aux objets. En se jouant des codes de la représentation classique, cette création trouble et fascine par sa virtuose mécanique. Avec Artefact, nous déambulons, casque vissé sur la tête, immergés au cœur d'un parcours semblable à une boucle infinie.



I. Projets culturels 2025

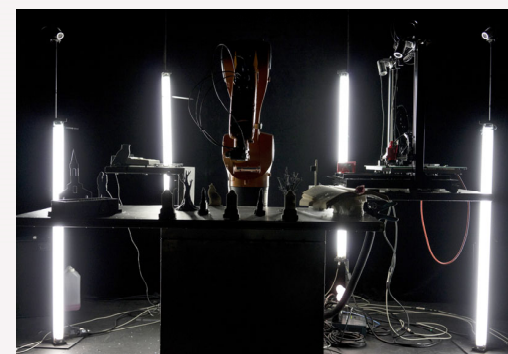
3 – Artefact

Trois installations se révèlent à nous comme les facettes d'un même rêve éveillé, habité par d'hallucinantes marionnettes. Voix synthétiques, va-et-vient des imprimantes 3D, flux d'images et mouvements millimétrés d'un robot-scénographe composent une partition inédite qui vient s'imprimer jusqu'au plus profond de nous-mêmes. Sommes-nous les acteurs ou de simples spectateurs de ce qui se bâtit sous nos yeux ? En convoquant Beckett ou Shakespeare, *Artefact* fait du théâtre une fenêtre sensible et intemporelle ouverte sur le monde que nous construisons, tout en interrogeant notre irrépressible besoin de créer. Résisterons-nous au séduisant pouvoir des machines que nous fabriquons ? Parce qu'il questionne notre capacité à nous réinventer pour le futur, *Artefact* nous incite à nous réapproprier le présent pour devenir les acteurs du monde à venir.

Deux jours d'exploitation – 5 représentations (mars 2025)

2 ou 3 représentations par jours – 45 personnes par représentation

50mn de représentation et 15 à 20mn d'échanges et médiations



I. Actions de communication 2025

Création d'un **kit d'accueil** pour tous les néo-entrants et néo-entrantes

Objectifs:

1. Accueillir et renforcer le sentiment d'appartenance

- *Souhaiter la bienvenue*
- *Développer le sentiment d'appartenance et d'intégration à l'université*

2. Fournir des objets pratiques pour le quotidien

3. Promouvoir des valeurs de durabilité et de responsabilité écologique

- *Objets fabriqués en France et au Portugal*
- *Engagement en faveur de produits éthiques et responsables, privilégiant les circuits courts et limitant l'empreinte carbone*



I. Actions de communication 2025

Contenu du kit d'accueil :

2 produits « Made in Europe »



1 Stylo 4 couleurs, fabriqué en France

1 Tote-bag, 100% coton, fabriqué au Portugal

Distribution à 8 000 personnes sur la période de septembre et 2 000 personnes pour les arrivées tout au long de l'année

Coût total du kit d'accueil pour 10 000 personnes : **19 960 € HT**



I. Projets SUAPS 2025

Objectifs du projet Musculation

- Offrir à tou.te.s les étudiant.e.s de l'Université Lumière Lyon 2 un accès facilité à la musculation en autonomie.
- **Investir dans le matériel pour réhabiliter et moderniser les infrastructures existantes.**
- S'adapter à l'évolution des pratiques de fitness (cross-training, callisthénie, etc.).
- Promouvoir la santé physique et mentale, le développement personnel et le bien-être.

Description du projet :

- Pratique en autonomie sous la responsabilité du SUAPS et sous la surveillance d'étudiant.e.s formé.e.s à la sécurité en musculation dispensée par le responsable du dispositif d'autonomie.
- Accompagnement personnalisé et sécurisé pour les participants.
- **Utilisation de matériel adapté pour maximiser les bienfaits de la musculation: racks muraux, accessoires spécifiques, dalles de sol amortissantes.**
- Renforcement de la sécurité, crucial pour la pratique physique et sportive.

Conclusion:

La musculation en autonomie favorise:



La santé physique et mentale

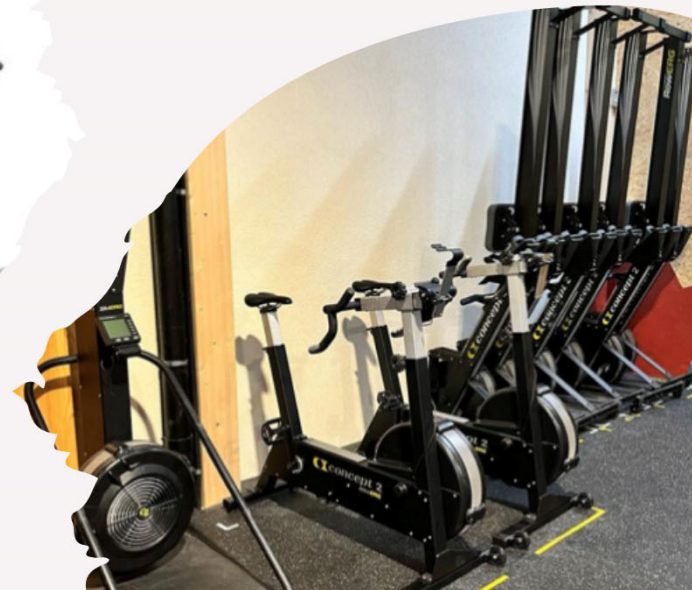


Equilibre études et bien-être, et développe des habitudes de vie saines.



Le nouveau matériel offre des possibilités sécurisées et de qualité.

— université
— lumière
— LYON 2



I. Projets SUAPS 2025

• Formations diplômantes PSC1 et PSE1

PSC1 (Formation premiers secours)

- Former les étudiant.e.s de l'université Lyon2 aux gestes de premiers secours.
- Favoriser la démarche citoyenne et la prévention à la santé des étudiant.es.
- Assurer la sécurité des usagers durant la pratique sportive en autonomie dans les installations sportives universitaires.
- Faciliter l'accès au Master MEEF pour les étudiant.es inscrit.es en licence à Lyon2.

PSE1 (Formation premiers secours en équipe de niveau 1)

- Favoriser l'emploi des étudiants en augmentant le nombre d'étudiants titulaires du BSB et du BNSSA par un accès à la formation facilité.



FORMATION PSC1
(Premiers Secours)



II. BILAN 2023-2024

1. PSC1 (Formation premiers secours)

- 14 sessions organisées avec le concours de l'Association S Aquatique
- 121 étudiant.e.s ont validé leurs diplômes

2. PSE1 (Formation premiers secours en équipe de niveau 1)

Destinée aux étudiant.e.s préparant le BNSSA (Brevet National de Sécurité et de Sauvetage Aquatique)

- 8 étudiant.e.s ont validé leurs diplômes préparés avec l'Association



I. Projets bibliothèques universitaires 2025

Acquisition de bornes de recharges (format vélo) pour téléphone portable en accès libre, sans réservation.

Emplacements :

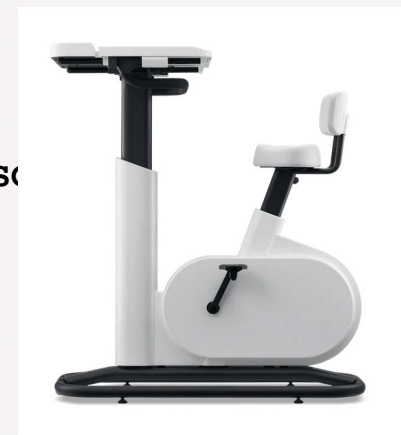
- A la BUP : sous l'auvent, à l'entrée de la bibliothèque (modèle d'extérieur fixé au sol)
- A Chevreur : au rez-de-chaussée, dans le couloir des sanitaires

Budget estimé : 5800 €

Retombées :

- Amélioration de la condition physique des étudiantes et étudiants
- Amélioration des conditions d'accueil des étudiantes et étudiants venant en BU
- Mise à disposition d'un service supplémentaire utile dans leur quotidien

Communication : affiches, RS, inscriptions dans les plaquettes de présentation, valorisation du service en fonction de la programmation culturelle



Exemple de [vélo chargeur](#) d'intérieur

I. Projets bibliothèques universitaires 2025

Acquisition de matériel adapté à l'animation de séances de relaxation au sein de la BU Chevreul

Description : dans le cadre d'un partenariat avec le Service de Santé Etudiante, acquisition de tapis de sol, coussins et petits bancs pour la méditation, la relaxation ou l'activité douce, encouragée par le SSE.



Objectifs :

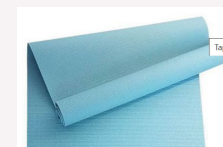
- Permettre à un plus grand nombre d'étudiantes et d'étudiants de découvrir les actions de prévention du SSE
- Donner de la BU Chevreul l'image d'un lieu d'accueil calme, ressourçant, propice au mieux-être

Emplacement : salles de formation Modulab 1 et 2 au 1^{er} étage de la BU Chevreul



Budget estimé : 700 €

Retombées : Promotion de la santé et prévention, dans un lieu très fréquenté de la vie universitaire. Les séances peuvent toucher un public qui n'aurait peut-être pas poussé les portes du SSE. Une à deux séances par mois permettent d'accueillir 150 à 200 étudiantes et étudiants par an.



II. Présentation du budget Programmation CVEC 2025

II. Présentation du budget prévisionnel CVEC 2025

Axes	Intitulé du projet	Services	2025 Fonctionnement	2025 Investissement	2025 Personnel	2025 Total projet	2025 Total axe
Programmation 2025							
A - PREVENTION	Actions de prévention menées par le SSE	SSE	23 216 €	2 000 €	215 000 €	240 216 €	256 516 €
	Projet Règles douloureuses	SSE/SUAPS	3 600 €		700 €	4 300 €	
	Formation Premiers secours	SUAPS	12 000 €			12 000 €	
B - ACCES AUX SOINS	Fonctionnement général du SSE	SSE	32 843 €		337 500 €	370 343 €	370 343 €
C - ACCOMPAGNEMENT SOCIAL	Dépenses RH pôle social	SVE			38 500 €	38 500 €	439 500 €
	Masse salariale Mission handicap	SVE			218 500 €	218 500 €	
	Achat PC - précarité numérique	DSI		90 000 €		90 000 €	
	Convention Secours populaire	SVE	7 500 €			7 500 €	
	Sous-commission CVEC aides sociales	SVE	85 000 €			85 000 €	
D - PRATIQUE SPORTIVE	Gratuité sport / prise en charge 20 euros	SUAPS	25 000 €			25 000 €	40 000 €
	Equipeement salle de musculation / cours en autonomie	SUAPS		15 000 €		15 000 €	
E - ART ET CULTURE	Moniteurs MUMO	DISS			20 000 €	20 000 €	111 000 €
	Artefacts - installations artistiques	Service Culture	9 800 €			9 800 €	
	Concert Soirée Période intégration sept 2025	Service Culture	10 000 €			10 000 €	
	Workshop street art poétique	Service Culture	3 500 €			3 500 €	
	Ateliers de pratique culturelle	Service Culture			7 000 €	7 000 €	
	Chargé de projet culturel CVEC	Service Culture			57 700 €	57 700 €	
	Concours d'éloquence	Service Culture	3 000 €			3 000 €	
F - ACCUEIL DES ETUDIANTS	Ambassadeurs culturels	Service Culture			11 000 €	11 000 €	465 254 €
	aménagement tiers lieux COOP	DVEC		36 000 €		36 000 €	
	Animation culturelle période intégration	Service Culture	8 000 €			8 000 €	
	Monitorat étudiant	DSI / SCD			290 000 €	290 000 €	
	Bornes de recharge pour smartphone	SCD		5 800 €		5 800 €	
	Aménagement salle bien-être BU Chevreul	SCD		1 000 €		1 000 €	
	Visite guidée - période de rentrée	SVE			5 574 €	5 574 €	
	Goodies étudiants néo-entrants	DIRCOME	20 000 €			20 000 €	
	Animation RAVE - Associations étudiantes	SVE	2 000 €		2 780 €	4 780 €	
	Budget participatif étudiant 1 & 2 (poursuite des actions 15 k€) et BPE 3 (25 k€)	SVE	40 000 €			40 000 €	
	Budget participatif étudiant (Fontaines à eau)	SVE	4 100 €			4 100 €	
	Forums Associations étudiantes	SVE	11 000 €			11 000 €	
	Application Mobilité GPS inclusive	Accueil / DSI		15 000 €		15 000 €	
	Animation campus/ cafés de la MDE...	SVE	13000			13 000 €	
G - TRANSVERSE	Sous-commission CVEC initiatives étudiantes	SVE	80 000 €			80 000 €	80 000 €
TOTAL			393 559 €	164 800 €	1 204 254 €	1 762 613 €	1 762 613 €
Reprogrammation 2024							
D - PRATIQUE SPORTIVE	stage de ski - report 2024	SUAPS	36 350 €		4 600 €	40 950 €	40 950 €
TOTAL			429 909 €	164 800 €	1 208 854 €	1 803 563 €	1 803 563 €